

# Inhaalbeweging voor economie begin schooljaar

## Overgang van richting zonder economie naar economie 4

### Toepassingen

## Leerinhouden

1 Over welk begrip gaat het in de volgende omschrijvingen? (6p.)

A	Als een ondernemer kapitaalgoederen of vaste activa (machines, gebouwen, rollend materieel) koopt met de bedoeling daaruit op termijn voordelen te halen.
B	De aanhoudende stijging van het algemeen prijspeil.
C	De mate waarin de bevolking kan beschikken over producten.
D	De opeenvolgende periodes van versnelling en vertraging van de groei van de economische activiteit.
E	Een onderneming met één persoon als eigenaar en baas.
F	Een raming of schatting van de toekomstige opbrengsten en kosten en van het toekomstige resultaat op één jaar.
G	Een wetenschap die zich bezighoudt met de keuzes die mensen maken bij de productie, handel en consumptie van een beperkte hoeveelheid producten.
H	Het geheel van vraag naar en aanbod van een product.
I	Verschil tussen wat vrouwen en wat mannen gemiddeld verdienen.
J	Verzamelt en analyseren door de ondernemer van gegevens over de markt.
K	Zich niet toeleggen op een product, maar op verschillende producten zodat meer klanten worden bereikt en de ondernemer minder afhankelijk wordt van eenzelfde klantengroep.
L	Zich toeleggen op de taken in de onderneming waarin de werknemer beter is dan anderen afhankelijk van hun belangstelling, opleiding, ervaring ...

Tabel 1 Enkele kernbegrippen

### Er zijn te weinig aardappelen

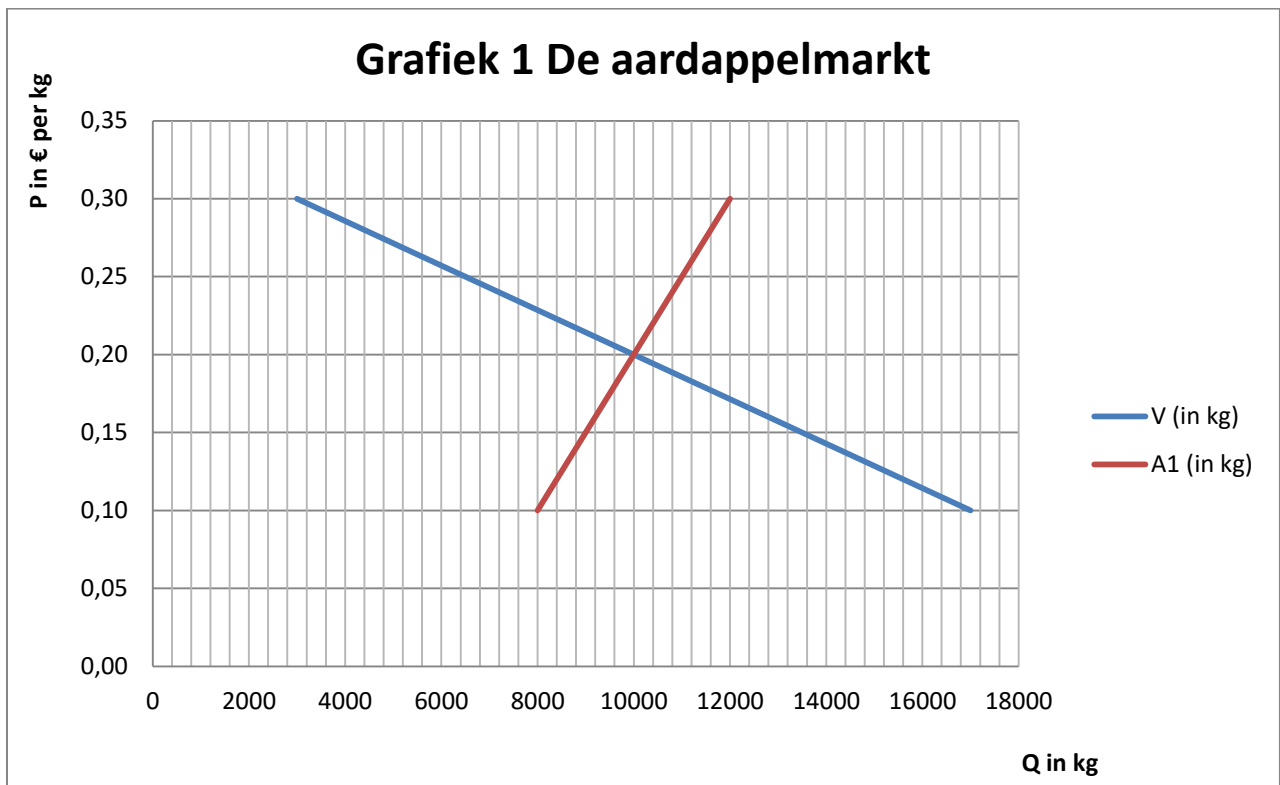
*In heel België zitten naar schatting nog een kwart van de aardappelen in de grond en de vraag is of ze nog gerooïd kunnen worden. Dat heeft Belgapom, beroepsvereniging voor de Belgische aardappelhandel en -verwerking, laten weten.*

*Door het natte weer van oktober komen landbouwers niet aan oogsten toe. 'In de zware leemgronden in Wallonië en de kleigrond in de polders is het te nat om te oogsten', aldus Romain Cools van Belgapom. 'In de Westhoek en Noord-Frankrijk moet 80,00 % nog worden geoogst. Veel aardappelen zijn aan het rotten. Het is maar de vraag of er nog kan worden geoogst', zegt Cools. Daardoor dreigt er schaarste te ontstaan op de aardappelmarkt. Na het overaanbod van vorig seizoen werden er dit seizoen immers al minder aardappelen aangeplant. Om aan voldoende aardappelen te geraken probeert de Belgische frietindustrie aardappelen in te voeren vanuit Nederland.*

2 Welke invloed hebben volgende gebeurtenissen op de vraag- en/of aanbodcurve van aardappelen en op de prijs van aardappelen. (6p.)

- A Door het natte weer van oktober komt men niet aan oogsten toe.
- B Er worden minder aardappelen aangeplant.
- C De Nederlandse landbouwers verkopen aardappelen aan de Belgische frietindustrie.
- D Rijst en pasta dalen in prijs.

In grafiek 1 zie je het vraag- en aanbodschema per dag op de veiling voor de vroege aardappelen of 'de primeurs'.



- 3 Geef een verklaring voor het verloop van aanbodcurve. (1p.)
- 4 Welke prijs komt tot stand op de veiling voor 'de primeurs'? (1p.)
- 5 Hoeveel wordt er verhandeld bij deze prijs? (1p.)
- 6 Welk overschot ontstaat er bij een prijs van € 0,30 per kg? Hoe groot is dit overschot? (2p.)
- 7 Bespreek de werking van het marktmechanisme bij deze prijs en dit overschot. (2p.)

### SHIELD zorgt voor bescherming

Minionderneming SHIELD biedt een easy to drink- en beschermingslid voor drankblikken aan. Heel wat drank wordt in blikjes verkocht. Goed zo, maar drinken uit een blikje valt niet altijd mee en wat doe je met zo'n blikje als het maar half leeg is. De leerlingen van de minionderneming SHIELD zorgen voor de oplossing. Bij hen kan je een opzetstuk kopen dat op elk blikje past, waardoor je er gemakkelijk kan uit drinken en waarmee het blikje hermetisch kan worden afgesloten. Er zijn verschillende kleuren beschikbaar zodat iedereen telkens weet welk blikje hem toebehoort. De verkoopprijs bedraagt € 5,00 per stuk.

Dit revolutionaire afsluitsysteem die je drankje sprankelend fris houdt is niet verkrijgbaar in België. SHIELD brengt het product over van de VS naar België en voorzien het achteraf met een moderne, doorzichtige verpakking. Marktonderzoek toonde aan dat er grote interesse is voor het product omwille van zijn handigheid en duurzaamheid.

Logo en naam worden bekend gemaakt via posters en de facebook-pagina gevuld met informatie, in tekst-, foto- en filmvorm betreffende de onderneming en het product. Bestellingen kunnen online geplaatst worden. Door middel van posters worden potentiële klanten geïnformeerd over de verkoopmomenten op school en in Vlaamse shoppingcenters. SHIELD benadert de klant op een actieve manier.

SHIELD streeft naar een verkoop van 300 stuks en wil daarmee een winst behalen van minstens € 1 000,00. De aankooprijs van de Shield bedraagt € 2,26 per stuk.

Gedurende acht maanden stelt SHIELD tien leerlingen tewerk. Per maand zijn er € 2,00 personeelskosten per leerling. SHIELD schat de marketingkosten over deze volledige periode op € 50,00 en de administratiekosten op € 30,00.

- 8 Bespreek met voorbeelden uit de tekst de vier elementen van de marketingmix van SHIELD. (4p.)

### **Van gras tot crème glace**

*Alvorens je kunt genieten van een lekker ijsje, gaat er een uitgebreid productieproces aan vooraf. Dat start bij de koeien van de melkveehouder. Die grazen van voor- tot najaar op zijn weilanden. Hoe beter het gras hoe beter de melkproductie. Een koe moet tweemaal per dag gemolken worden. De melk van de koeien wordt opgehaald door melkbedrijven. De melk wordt vervolgens naar de ijsfabriek vervoerd met tankwagens. Daar wordt de melk wordt met suiker, eieren en andere ingrediënten verwerkt tot ijs. In artisanale ondernemingen zoals de ijs-ster speelt de 'maitre glacier' een belangrijke rol bij de productie van ijsjes. Via de kleinhandelaar komt het ijsje ten slotte in de mond van de consument terecht.*

- 9 Wat zijn de vier productiefactoren? Geef voor elke productiefactor een voorbeeld uit het productieproces van een ijsje. (4p.)
- 10 Leg aan de hand van de tekst uit wat de toegevoegde waarde is van een ijsfabriek. (1p.)

### **Modern Times**

*In 2008 was Opel Belgium in Antwerpen de vijfde meest productieve autofabriek van Europa. Dagelijks stonden 5 800 arbeiders in voor de productie van ruim 300 000 per jaar. Bij Opel Belgium kwam je de werkvloer niet op zonder dat je eerst goed doordrongen was van de filosofie van de onderneming. Belangrijk in deze visie was dat de arbeiders 100,00 % verantwoordelijk waren voor hun job en geen enkel probleem mochten doorschuiven naar de volgende montagepost. Merkten ze een fout op of wisten ze niet zeker wat gedaan, dan trokken ze aan een koord die langs de hele assemblagelijijn liep. Meteen trad een signaal in werking en snelde een teamverantwoordelijke te hulp. Indien nodig werd de band stopgezet. Arbeiders waren mochten ook meedenken over hun job. Als een arbeider een suggestie had om het werk lichter te maken, dan kon hij daarvoor een premie krijgen die toen meer dan € 12 000,00 kon bedragen. Bovendien kregen de arbeiders voortdurend bijkomende opleidingen over de nieuwste productietechnieken. Het werk in de avondploeg duurde van 14.00 u. tot 22.00 u. Je moest minstens vijf minuten tevoren op je werkpost zijn. Je collega van de ochtendploeg mocht niet naar huis voor jij er was. Voor elke job bestond een 'bijbel'. Die beschreef van a tot z welke handelingen achtereenvolgens moesten worden uitgevoerd en hoeveel seconden daarvoor nodig waren. Om niet altijd dezelfde spieren te gebruiken en de zinnen eens te verzetten, ruilden de arbeiders om de één of twee uur van job aan de band. Al het 'zware' werk werd door robots gedaan. Ondanks de hoge productiviteit en de grote motivatie bij de werknemers werd de productie in Antwerpen in 2010 stopgezet.*

- 11 Wat is arbeidsproductiviteit? (1p.)
- 12 Bereken de arbeidsproductiviteit voor Opel Belgium op basis van gegevens uit de tekst. (1p.)
- 13 Plaats de volgende feiten binnen de soorten loonverschillen. (3p.)
- A Een arbeider in een elektriciteitscentrale verdient meer dan een arbeider in de bouw.
  - B Een geschoolde arbeider verdient meer dan een ongeschoolde arbeider.
  - C Een ambtenaar verdient meer dan een arbeider.
  - D Iemand met meer werkervaring verdient meer.
  - E Het loon in Vlaanderen ligt hoger dan in Wallonië.
  - F Mannen verdienen meer dan vrouwen.
- 14 Hebben volgende maatregelen van de overheid ter bestrijding van de werkloosheid invloed op de vraag naar of het aanbod van arbeid? (2p.)
- A Om Linda te overtuigen mee naar Gent te verhuizen is Ikea bereid om voor de extra kosten voor kinderopvang te betalen. Ikea kan daarvoor een tegemoetkoming krijgen van de VDAB.
  - B Sinds 2005 is de Ikea-wet van kracht. Die wet maakt het voor grote handelszaken gemakkelijker zich te vestigen, want de procedure om een vergunning te krijgen werd eenvoudiger.
  - C Ikea België kan een verlaging van de sociale lasten voor werkgevers krijgen als ze Didier in dienst nemen en dit in het kader van het subsidieplan 'Activa voor 45-plussers'.
  - D Francine kan opleidingsverlof krijgen van Ikea. Ikea kan de terugbetaling van het betaald educatief verlof aanvragen bij de FOD Werkgelegenheid.

### Duke's Lunch denkt aan het milieu

Minionderneming Duke's Lunch verkoopt lunchskins. Lunchskins zijn hippe herbruikbare boterhamzakjes die honderden plastic boterhamzakjes vervangen. Lunchskins zijn zeer milieuvriendelijk vanwege hun herbruikbaar karakter. Ze zijn handig om tussendoortjes en boterhammen in mee te nemen, maar je kunt ze ook gebruiken voor bijvoorbeeld cosmetica, hondensnoepjes of krijtjes. Lunchskins zijn eenvoudig te openen en te sluiten, ook voor de kleine handjes. Ze passen veel gemakkelijker in je tas dan de brodtrommeltjes. Het katoenen zakje is volledig veilig voor voedingswaren, heeft een velcro-sluiting en een waterdicht laagje. De lunchskins zijn ook afwasbaar in de vaatwasmachine.

Duke's Lunch is de naam van onze minionderneming en is afgeleid van het gezegde: 'ontbijten als een koning, lunchen als een hertog en avondeten als een slaaf'. Omdat de lunchskin zich vooral toelegt op de lunch, kozen wij voor de naam Duke's Lunch. De naam is kort, origineel en geeft het concept weer.

Ons Duke's Lunchteam bestaat uit negen jonge en gemotiveerde miniondernemers uit het a.s.o. Ons team wordt geleid door Lynn als gedelegeerde bestuurder.

Met Duke's Lunch willen wij anderen vragen mee te helpen om iets te doen aan de milieuproblematiek. De hoeveelheid vervuiling die wij nu produceren bedreigt onze toekomst en die van onze kinderen. Daar moeten we beetje bij beetje aan werken. Kiezen voor herbruikbare lunchskins in plaats van plastic zakjes of aluminiumfolie kan daarbij helpen. Met onze lunchskins bieden wij milieuvriendelijke alternatieven aan die er ook nog leuker uitzien en veel handiger zijn dan een gewone boterhamendoos.

Uit ons marktonderzoek bleek dat vooral dieren- en fruitprints de voorkeur krijgen. We peilden bij potentiële klanten ook naar het formaat van lunchskins die ze willen. Er was een keuze uit drie formaten. We stelden vast dat het merendeel van de ondervraagden voor het tweede formaat kozen. Daarom zullen we lunchskins verkopen met een afmeting van 16.5 cm op 16.5 cm die bedrukt zijn met verschillende dieren- en fruitprints. In ons marktonderzoek werd ook gevraagd naar de bereidheid van de potentiële klanten tot het betalen van € 10,00 voor de lunchskins van dit formaat. Deze vraag werd uiteenlopend beantwoord. Hoewel deze prijs bij de concurrent ook € 10,00 bedraagt, was slechts 65,00 % bereid dit te betalen. Toch is de prijs van een lunchskin € 10,00 omdat we niet alleen aankoopkosten hebben maar ook marketingkosten, personeelskosten, administratieve kosten en dergelijke.

We verkopen op onze eigen school en bij buitenschoolse aangelegenheden. Aan de hand van twee reclamecampagnes proberen we zo veel mogelijk mensen te bereiken. We willen minimum 150 lunchskins verkopen.

- 15 Som de onderdelen op van het ondernemingsplan in de eerste kolom. Schrijf in de tweede kolom beknopt welke informatie je over Duke's Lunch hebt. (12p.)
- 16 Welke ondernemingsvorm zou je voor Duke's Lunch voorstellen indien de onderneming na een jaartje succesvol miniondernemen zou willen blijven verder bestaan. Motiveer aan de hand van vier kenmerken van deze ondernemingsvorm. (5p.)

De totale constante kosten voor Duke's Lunch bedragen € 150,00. Over de totale variabele kosten krijg je in tabel 2 meer gegevens.

Q (in stuks)	TVK (in euro)
0	0,00
15	120,00
30	240,00
45	360,00
60	480,00
75	600,00
90	720,00
105	840,00
120	960,00
135	1 080,00
150	1 200,00

Tabel 2 Afzet en totale variabele kosten voor Duke's Lunch

- 17 Bereken bij elke afzet de omzet of de TO voor Duke's Lunch. Maak ook gebruik van de gegevens uit het ondernemingsplan. (2p.)
- 18 Bereken bij elke afzet de TK voor Duke's Lunch. (2p.)
- 19 Bereken bij elke afzet de winst voor Duke's Lunch. (2p.)
- 20 Bepaal grafisch de break-evenafzet van Duke's Lunch. (5p.)

### **Federale regering remt welvaart land af**

*'De regering Di Rupo remt de welvaart van het land af.' Dat heeft Michel Delbaere, voorzitter van de werkgeversorganisatie Voka, gezegd in het radioprogramma Grand Oral La Première-Le Soir op de RTBF, naar aanleiding van de sluiting van Ford Genk.*

*Ford Genk sluit in 2014, zodra de modellen die zich nog in de fabriek situeren, uitgeput zijn. De onderneming belooft 'maatregelen en ondersteuning' voor de getroffen werknemers. Dat zijn er 4 264 en nog eens 5 000 arbeiders bij de toeleveranciers. De directie van Ford stelde dat de sluiting een gevolg is van overcapaciteit in Europa.*

*De sluiting van Ford Genk is dramatisch, zoveel is zeker, voor de tewerkstelling in Limburg, in Vlaanderen. Maar deze sluiting valt niet uit de lucht. Een onderneming sluit alleen als er geen vooruitzichten zijn op voldoende rendement. En die zijn er niet meer voor Ford, in Genk. Dit is, noch min noch meer, het gevolg van het gebrek aan Belgische concurrentiekracht. De drie nieuwe Ford-modellen S-max, Galaxy en Mondeo, die eerder toegezegd waren aan Ford Genk, zullen geproduceerd worden in Spanje, waar de loonkost een stuk lager is. Volgens een recent analistenrapport van UBS bedragen de loonkosten in Valencia per uur 33,03 dollar. In Genk is dat 57,19 dollar.*

*De opeenvolgende Belgische regeringen worden jaar na jaar, sluiting na sluiting, gewaarschuwd, door alle kenners op het veld: de lasten op arbeid zijn te hoog, als er niets verandert vluchten alsmaar meer ondernemingen naar het buitenland. Delbaere roept premier Elio Di Rupo op gebruik te maken van de 'bewustwording rond Ford Genk om het kader te creëren dat het mogelijk maakt voor ondernemingen in ons land om te kunnen groeien'.*

- 21 Geef - op basis van de tekst - vier verschillende stakeholders van Ford Genk. (4p.)  
22 Over welke verantwoordelijkheid van Ford Genk gaat het in deze tekst? Motiveer je antwoord. (1p.)

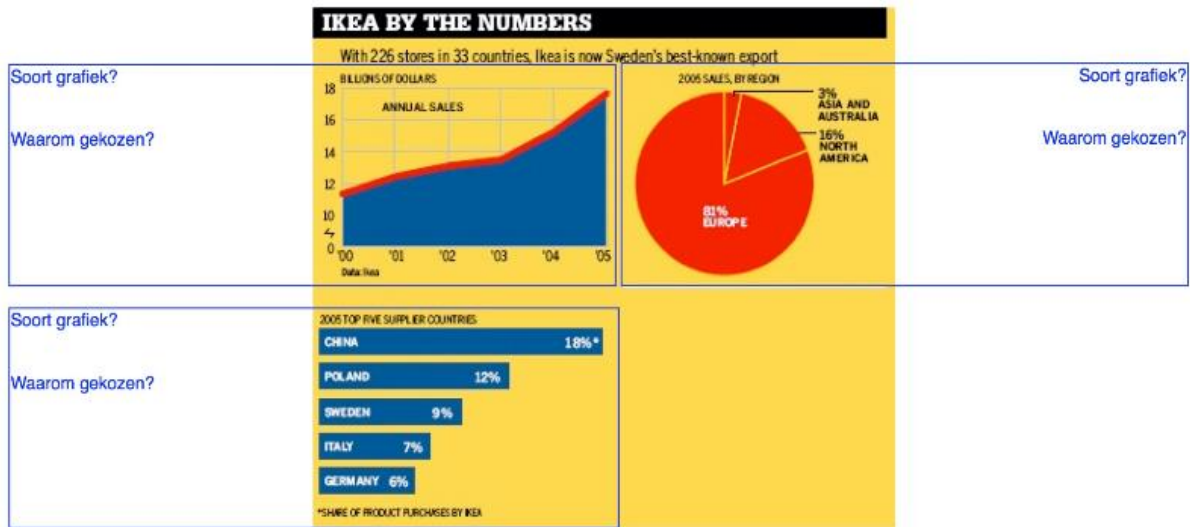
## Basisrekenvaardigheden

- 1 Doe de correcte afronding volgens de economische afspraken (1p.)
  - A € 23,2349;
  - B 259 249,61 auto's.
  
- 2 De afgevlakte index is de basis voor de indexering van pensioenen, sociale uitkeringen en sommige lonen en wedden. De indexaanpassing van overheidswedden en sociale uitkeringen gebeurt wanneer de afgevlakte index een bepaalde waarde overschrijdt, de zogenaamde spilindex. De afgevlakte index wordt berekend door het rekenkundig gemiddelde te nemen van de waarde van de gezondheidsindex in de vier voorbije maanden. Bereken de afgevlakte index voor december 2012 op basis van volgende gegevens (1p.):

September 2012	119,52
Oktober 2012	119,87
November 2012	119,95
December 2012	120,06
  
- 3 De schuldgraad van de overheid geeft weer hoeveel schulden de overheid heeft uitgedrukt in het bbp. Voor België was de schuldgraad in 2011 maar liefst 98,00 % van het bbp. Hoeveel schulden heeft de Belgische overheid? (1p.)
  
- 4 Als de bedrijfsopbrengsten exclusief btw € 5 720,10 bedragen, hoeveel bedragen de bedrijfsopbrengsten inclusief 21,00 % btw? (1p.)
  
- 5 De werkloosheidsgraad berekent de verhouding tussen het aantal werkzoekenden en de beroepsbevolking. Als er in november 2012 in Vlaanderen 207 221 werkzoekenden waren op een beroepsbevolking van 2 956 077 personen, hoe groot was dan de werkloosheidsgraad? (1p.)
  
- 6 Stel dat de oude prijs van een product € 7,00 was en de nieuwe prijs € 8,00 bedraagt. Bereken de procentuele verandering van de prijs. (1p.)
  
- 7 Jan heeft een loon van € 1 985,00 en Piet een loon van € 2 230,00. Hoeveel procent verdient Piet meer dan Jan? (1p.)
  
- 8 Als de prijs van 100 kg suiker € 155,00 inclusief 6,00 % btw is. Hoeveel bedraagt dan de prijs exclusief btw? (1p.)

# Grafieken

- 1 Zeg van elke grafiek om welk soort grafiek het gaat en motiveer waarom deze grafiek werd gekozen. (3p.)



In tabel 1 zie je vraag naar en aanbod van studentenjobs in het restaurant bij Ikea Gent bij verschillend loonpeil.

bruto uurloon (in euro)	vraag	aanbod
7,00	10	5
8,00	8	6
9,00	6	7
10,00	5	9
11,00	4	12

Tabel 1 Vraag naar en aanbod van studentenjobs in het restaurant bij Ikea Gent

- 2 Stel de gegevens uit tabel 1 grafisch voor in een lijndiagram. Let er op dat je grafiek aan alle vormvereisten voldoet. (3p.)

Prijs (in euro)	Aldi	Carrefour	Colruyt	Delhaize	Lidl
Sinaasappelsap huismark (1 liter)	1,58	2,40	1,56	1,58	1,57
Wasmiddel huismark (3 liter)	3,59	3,29	1,43	2,11	3,59

Tabel 2 Prijsvergelijking voor twee producten tussen vijf grootwarenhuizen

- 3 Stel de gegevens van tabel 2 grafisch voor in een kolomdiagram. Let op alle vormvereisten. (4p.)

## Onderzoekscompetentie

- 1 Over welk soort onderzoek gaat het bij volgende onderzoeksvragen (2p.)
- A *Welke knelpuntberoepen bestaan er vandaag?*
  - B *Hoe ontstaan knelpuntberoepen?*
  - C *Welke verschillen en welke gelijkenissen zijn er tussen kwantitatieve en kwalitatieve knelpuntberoepen?*
  - D *Hoe kunnen knelpuntberoepen in de toekomst verdwijnen?*

### **Tarwe nadert recordprijs**

*De tarweprijs steeg in een jaar tijd met 25,00 % tot 30,00 %. In de zomermaanden waren er zelfs stijgingen tot 50,00 %. Daardoor betaalden bloemmolens in de zomer van 2012 tot € 70,00 meer per ton baktarwe in vergelijking met december 2011. Voor B-kwaliteit betalen de bloemmolens € 260,00 per ton. De betere A-tarwe noteert rond de € 270,00 per ton. De tarweprijs ligt in België minder hoog omdat onze baktarwe niet van dezelfde uitstekende kwaliteit is als bijvoorbeeld van Duitsland.*

Bronnen: [www.vilt.be](http://www.vilt.be), [www.broederij.nl](http://www.broederij.nl), [www.rabad.be](http://www.rabad.be)

- 2 Wat is de aard van de bronnen van deze tekst? (1p.)
- 3 Geef twee kritische bedenkingen om deze bronnen te beoordelen. (1p.)
- 4 Om welke soort onderzoeksmethode gaat het in volgende voorbeelden? (2p.)
- A *Je maakt gebruik van een vragenlijst die aan meerdere personen wordt voorgelegd.*
  - B *Een zorgvuldig opgezette en nauwkeurige observatie van een stukje werkelijkheid.*
  - C *Je maakt gebruik van boeken, tijdschriften, kranten, beeldfragmenten, geluidsfragmenten, statistieken ...*
  - D *Methode om meer kennis te verzamelen over een persoon of over de kennis en ervaringen van deze persoon.*



# Dubbel boekhouden

## De Ruiker

*Karen en Dieter willen een beknopt overzicht hebben van hun handelszaak De Ruiker en ze hebben daarvoor een aantal gegevens verzameld. Samen brachten ze bij de start van hun onderneming € 402 595,00 in. In de winkelkas is er € 1 450,00. Het bankrekeninguittreksel vermeldt een saldo van € 32 845,00. De winkel en het magazijn worden op € 350 000,00 geschat. Het winkelmeubilair heeft een waarde van € 11 155,00 en de bestelwagen werd dit boekjaar aangekocht voor € 15 000,00. Om de aankoop van deze bestelwagen te financieren, werd een lening aangegaan van € 8 000,00. Aan leveranciers moeten zij nog € 450,00 betalen. Van de klanten hebben zij nog € 595,00 tegoed.*

- 1 Plaats al deze gegevens op de juiste plaats in de balans. (5p.)

## Worldbike

*Het voorbije boekjaar verkocht Worldbike voor € 399 000,00 aan fietsen en toebehoren. Naast Rik en Fien werken er twee monteurs bij Worldbike. Iedere monteur kost jaarlijks € 31 000,00. Voor huur, onderhoud, verlichting en verwarming van het atelier trok de onderneming € 12 000,00 uit. Bij de oprichting van de zaak werd een lening van € 100 000,00 afgesloten voor de inrichting van het atelier. Worldbike betaalde € 8 000,00 rente aan de bank. Anderzijds ontving Worldbike zelf ook € 1 000,00 rente van de bank. De grootste uitgavenpost van de onderneming vormt de aankoop van fietsonderdelen. Vorig jaar werd voor een totaal van € 212 000,00 materiaal aangekocht. De onderneming had ook nog € 18 000,00 kleinere kosten waaronder telefoon, onderhoud en brandstof voor de bestelwagen van de onderneming. Op de winst moet 35,00 % belasting betaald worden.*

- 2 Stel aan de hand van de tekst de resultatenrekening voor Worldbike op. (5p.)

## 't Boerderijtje

*Bart en Petra openen in Sint-Eloois-Winkel 't Boerderijtje die kaas (productgroep A) en roomijs (productgroep B) verkoopt.*

- 3 Boek alle verrichtingen volgens de redeneermethode van het dubbel boekhouden voor Bart en Petra (20p.)
  - A Bart en Petra brengen samen € 50 000,00 in. Het geld wordt op een bankrekening gezet.
  - B Bart haalt € 1 000,00 op bij de bank om bij te houden in de kas van de onderneming.
  - C Er wordt een lening bij de bank aangegaan van € 25 000,00 voor een periode van tien jaar.
  - D Er wordt een nieuwe vleugel aan de woning gebouwd. De totale factuur bedraagt € 37 500,00 (exclusief 21,00 % btw).
  - E De betalingen voor de verbouwingen gebeurt via de bankrekening.
  - F Machines worden aangekocht en geïnstalleerd. De totale factuur bedraagt € 27 500,00 (exclusief 21,00 % btw).
  - G De betalingen van de machines gebeurt via de bankrekening.
  - H Er wordt ook nieuw meubilair geleverd voor een bedrag van € 1 000,00 (exclusief 21,00 % btw). De betaling gebeurt contant bij de levering met geld uit de kas.
  - I Nu al het materiaal aanwezig is, moet er gedacht worden aan de grondstoffen. De belangrijkste grondstof is melk. 't Boerderijtje koopt 250 liter melk om kaas en roomijs te maken. De aanloopprijs bedraagt € 0,30 per liter (inclusief 6,00 % btw).
  - J De betaling voor de aankopen van de melk gebeurt via de kas.
  - K Petra besluit om wat reclame te maken door in de vier nabijgelegen gemeenten strooibriefjes uit te delen. Kostprijs: € 200,00 (exclusief 21,00 % btw). Daarnaast plaatst ze ook gedurende zes weken een advertentie in De Streekkrant: € 400,00 (inclusief 21,00 % btw).
  - L De betaling voor de reclame gebeurt via de bankrekening.
  - M Verkoop van de eerste maand: 225 liter roomijs tegen € 3,00 per liter en 500 kg kaas tegen € 4,00 per kg. Alle prijzen zijn inclusief 6,00 % btw. Alle klanten betaalden hun aankopen contant met cash geld.
  - N 't Boerderijtje koopt 1 000 liter melk. De aanloopprijs bedraagt € 0,30 per liter (inclusief 6,00 % btw). Bart en Petra krijgen twee maanden uitstel van betaling.
  - O 't Boerderijtje verkoopt voor € 300,00 roomijs aan een restaurant (exclusief 6,00 % btw). Het restaurant krijgt één maand uitstel van betaling.

